

A8RC** Prensa-cabos para cabo chato – INSTRUÇÕES DE INSTALAÇÃO

Breve descrição

Os prensa-cabos da gama A8RC** da Peppers são indicados para utilização em áreas de risco adequadas com cabos chatos/de traçagem. Estes prensa-cabos oferecem uma proteção ambiental de IP66/67/68 (50 metros durante 7 dias). Os prensa-cabos da gama A8RC** destinam-se a ser utilizados somente com conduítes metálicos flexíveis planos ou revestidos.

Atençã

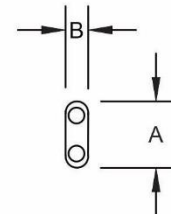
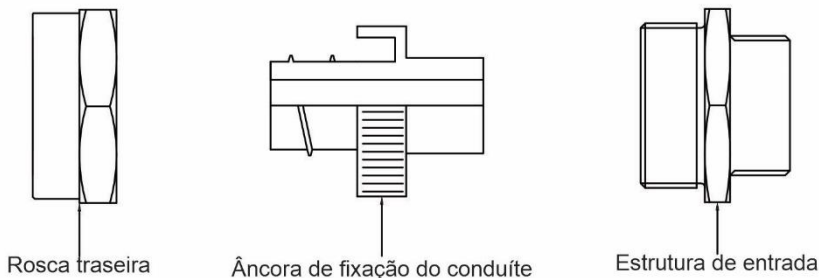
Leia atentamente as instruções. Estes produtos não devem ser utilizados em aplicações diferentes das descritas aqui ou em nossas folhas de dados, exceto se tiverem sido confirmadas por escrito pela Peppers. A Peppers não se responsabiliza por quaisquer danos, lesões ou outros prejuízos consequentes que resultem de uma instalação ou utilização não conforme com estas instruções. Este folheto não se destina ao aconselhamento na seleção do produto. Poderão ser encontradas mais informações nas normas enumeradas no verso ou no código de prática vigente. Em todos os casos, versão em inglês destas instruções tem precedência legal.



NCC 13.2187 X

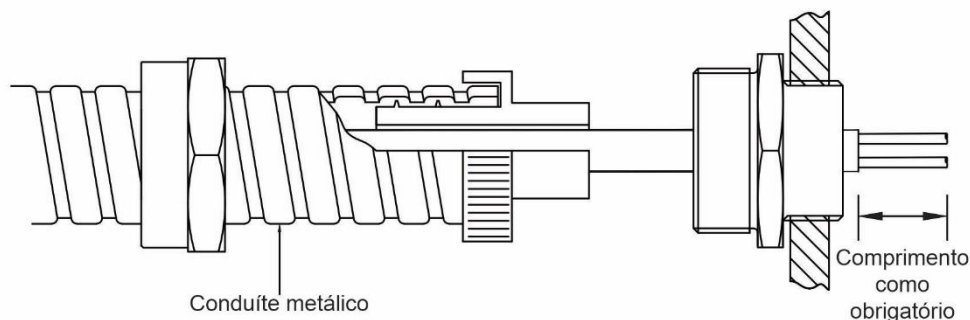
INSTRUÇÕES DE INSTALAÇÃO PASSO A PASSO

SPLIT GLAND

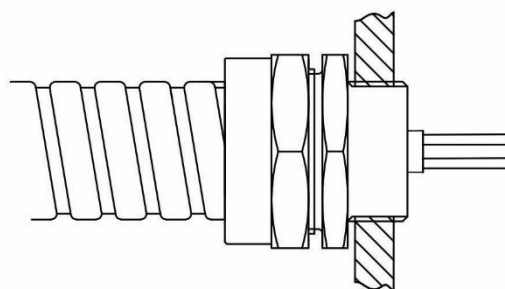


Consulte a tabela A para as dimensões dos cabos

CABLE PREPARATION AND CONDUIT FITTING



INSTALAÇÃO CONCLUÍDA



INSTRUÇÕES DE INSTALAÇÃO PASSO A PASSO

1. Divida a sobreposta conforme mostrado, remova a porca traseira e a âncora do conduíte do corpo de entrada. Não há necessidade de remover a vedação interna ou a arruela deslizante (somente tamanho 20R) do corpo de entrada.
2. Encaixe o corpo de entrada, permitindo a instalação de quaisquer acessórios, e encaixe totalmente a rosca no equipamento. Aperte manualmente e prenda adequadamente com uma chave inglesa. Mais orientações podem ser encontradas no documento Peppers CT0030, que pode ser encontrado em nosso site.
3. Prepare o cabo conforme necessário. Passe o cabo através do conduíte flexível e da âncora do conduíte.
4. Deslize a porca traseira sobre o conduíte flexível. Rosqueie a âncora do conduíte no conduíte flexível até que esteja totalmente encaixada.
5. Insira o cabo através do corpo de entrada, localize a âncora do conduíte no recesso do corpo de entrada e encaixe a porca traseira no corpo de entrada.
6. Posicione o cabo corretamente. A vedação deve aderir à capa externa do cabo quando o prensa-cabo estiver apertado.
7. Aperte a porca traseira ao corpo de entrada. Certifique-se de que a vedação faça contato total com a bainha do cabo e, em seguida, aperte a porca traseira com voltas/torque adicionais (o que for maior), conforme detalhado abaixo na Tabela A.

A8RC Prensa-cabos para cabo chato – INSTRUÇÕES DE INSTALAÇÃO**

Tabela A – Dados de aceitação de tamanhos de cabos (mm)

Tamanho do prensa-cabo	Tamanho da Bainha Externa				Dados do conduíte		Montagem da Porca Traseira – Etapa 7	
	A		B		I/D de Conduíte Típico	O/D Máximo do Conduíte	Torque	Voltas
	Min.	Máx.	Min.	Máx.				
20S-1	6.3	11.2	4.0	7.0	13.0	18.0	5 Nm	1
20S-2	6.3	11.7	4.0	7.0	13.9	19.5	5 Nm	1
20S-3	6.3	11.7	4.0	7.0	16.9	22.0	5 Nm	1
20-1	10.3	11.2	5.6	9.0	13.0	18.0	5 Nm	1
20-2	10.3	13.5	5.6	9.0	13.9	19.5	5 Nm	1
20-3	10.3	13.5	5.6	9.0	16.9	22.0	5 Nm	1
20R-1	8.1	11.2	5.8	6.2	13.0	18.0	5 Nm	1
20R-2	8.1	13.5	5.8	6.2	13.9	19.5	5 Nm	1
20R-3	8.1	13.5	5.8	6.2	16.9	22.0	5 Nm	1
25-1	10.6	16.2	4.0	7.0	16.9	23.8	15 Nm	1 ½
25-2	10.6	16.2	4.0	7.0	18.7	24.8	15 Nm	1 ½
25-3	10.6	16.2	4.0	7.0	21.1	26.8	15 Nm	1 ½
25-4	10.6	16.2	4.0	7.0	20.7	27.8	15 Nm	1 ½

Interpretação das marcações

As marcações na parte externa deste prensa-cabo têm os seguintes significados: Tipo e tamanho do prensa-cabo A8RC-a-b-ccc-ddd-nn

a =	Material do componente principal	B = Latão	ccc =	Tamanho do prensa-cabo
b =	Conceito de proteção	S = Aço Inoxidável	ddd =	Tipo e tamanho da rosca de entrada
		F = Ex db	nn =	Ano de fabricação
		E = Ex eb		

Certificado

Certificado	Números de certificado	Conceito de proteção e grupos de gás
ATEX (2014/34/EU)	CML 19ATEX1346X	Ex II 1D 2G Ex db IIC Gb / Ex eb IIC Gb / Ex ta IIC Da
	CML 19ATEX4109X	Ex II 3G Ex nR IIC Gc
IECEX	IECEX CML 19.0104X	Ex db IIC Gb / Ex eb IIC Gb / Ex nR IIC Gc / Ex ta IIC Da
INMETRO	NCC 13.2187X	Ex db IIC Gb / Ex eb IIC Gb / Ex nR IIC Gc / Ex ta IIC Da

Indicações de instalação

Ponto	Conselho
1	ABNT IEC 60079-10 ABNT IEC 60079-14 ABNT IEC 60079-31
2	A instalação somente deve ser realizada por um electricista competente e especializado na instalação de prensa-cabos.
3	NÃO DEVEM SER REALIZADAS INSTALAÇÕES COM O EQUIPAMENTO ATIVO.
4	Entradas roscadas: o produto pode ser instalado diretamente em entradas roscadas. As entradas roscadas devem estar em conformidade com a cláusula 5.3 da ABNT IEC 60079-1 e devem possuir uma chanfradura de entrada para permitir o encaixe total das roscas. Para aplicações Ex db é necessário um mínimo de 5 roscas paralelas totalmente encaixadas. As roscas de entrada paralela irão manter uma classificação IP de IP64. Deve ser utilizada uma arruela de vedação para manter todas as classificações IP superiores a IP64. O vedante de rosca utilizado não deve ser endurecido.
5	Orifícios de passagem: podem possuir um diâmetro 0,1 a 0,7 mm superior ao diâmetro maior da rosca macho. O produto deve ser preso com uma porca de segurança e as roscas devem ser apertadas para garantir que o prensa-cabo está preso. Deve ser utilizada uma arruela de vedação para manter as classificações IP. Deve ser utilizada uma arruela serrilhada para uma proteção adicional da instalação.
6	Para manter a classificação de Proteção de entrada do produto, o orifício de entrada deve ser perpendicular à superfície do invólucro. A superfície deve ser plana e rígida o suficiente para fazer a junta IP. A superfície deve estar limpa e seca. É da responsabilidade dos usuários/instaladores garantir que a interface entre o invólucro e o prensa-cabo se encontra vedada de forma adequada para a aplicação necessária.
7	Embora os produtos da Peppers com roscas cônicas, quando instalados em uma entrada roscada, tenham sido testados para manter a IP66 sem qualquer vedante adicional, devido às tolerâncias de medidas divergentes associadas à utilização de roscas cônicas, recomenda-se a utilização de um vedante de rosca não endurecido se for necessária uma classificação IP superior a IP64.
8	Uma vez instalado, não desmontar exceto para inspeção de rotina. Deve ser realizada uma inspeção de acordo com a ABNT IEC 60079-17. Após a inspeção, o prensa-cabo deverá ser montado novamente de acordo com as instruções, assegurando que a rosca traseira se encontra corretamente apertada para garantir que o cabo está seguro.
9	Os prensa-cabos destinam-se a ser utilizados com um conduíte metálico flexível. O conduíte pode ser revestido ou não.
10	Se necessário, um lubrificante anti-gripante pode ser usado para auxiliar a montagem de roscas de buçim. O lubrificante deve estar em conformidade com o código de prática vigente e deve-se tomar cuidado para garantir que nenhum lubrificante entre em contato com as vedações do cabo, pois isso pode prejudicar o desempenho.
11	Detalhes abrangentes dos padrões de conformidade podem ser encontrados nos certificados de produtos que estão disponíveis para download em nosso site.

Condições especiais para utilização segura

- Os prensa-cabos foram avaliados com um tamanho específico de anel de vedação (FLP) para cada tamanho de prensa-cabo fornecido.
- Os prensa-cabos não devem ser utilizados em invólucros onde a temperatura, no ponto de conexão, está fora da faixa de - 60 °C a + 180 °C.
- Os prensa-cabos devem ser utilizados somente para instalações fixas, além disso, os cabos devem ser bem fixados para evitar que sejam puxados ou torcidos.
- A conexão entre a rosca macho do prensa-cabo com o invólucro não pode ser definida, portanto é responsabilidade do usuário garantir que o nível de proteção desta conexão seja mantido após a instalação.
- Os prensa-cabos, quando instalados de acordo com o as instruções do fabricante e com invólucro adequado, são capazes de fornecer um grau de proteção IP66 e IP68 (profundidade até 50 metros, período até 7 dias).
- A instalação de prensa-cabos que não possui anel de vedação, em equipamentos para grupo III, é permitida somente se atender:
 - No mínimo 5 fios de rosca completamente acoplados, de acordo com a ABNT IEC 60079-31, para entradas com rosca paralela.
 - No mínimo 3 ½ fios de rosca completamente acoplados, de acordo com a ABNT IEC 60079-31, para entradas com rosca cônica.

