

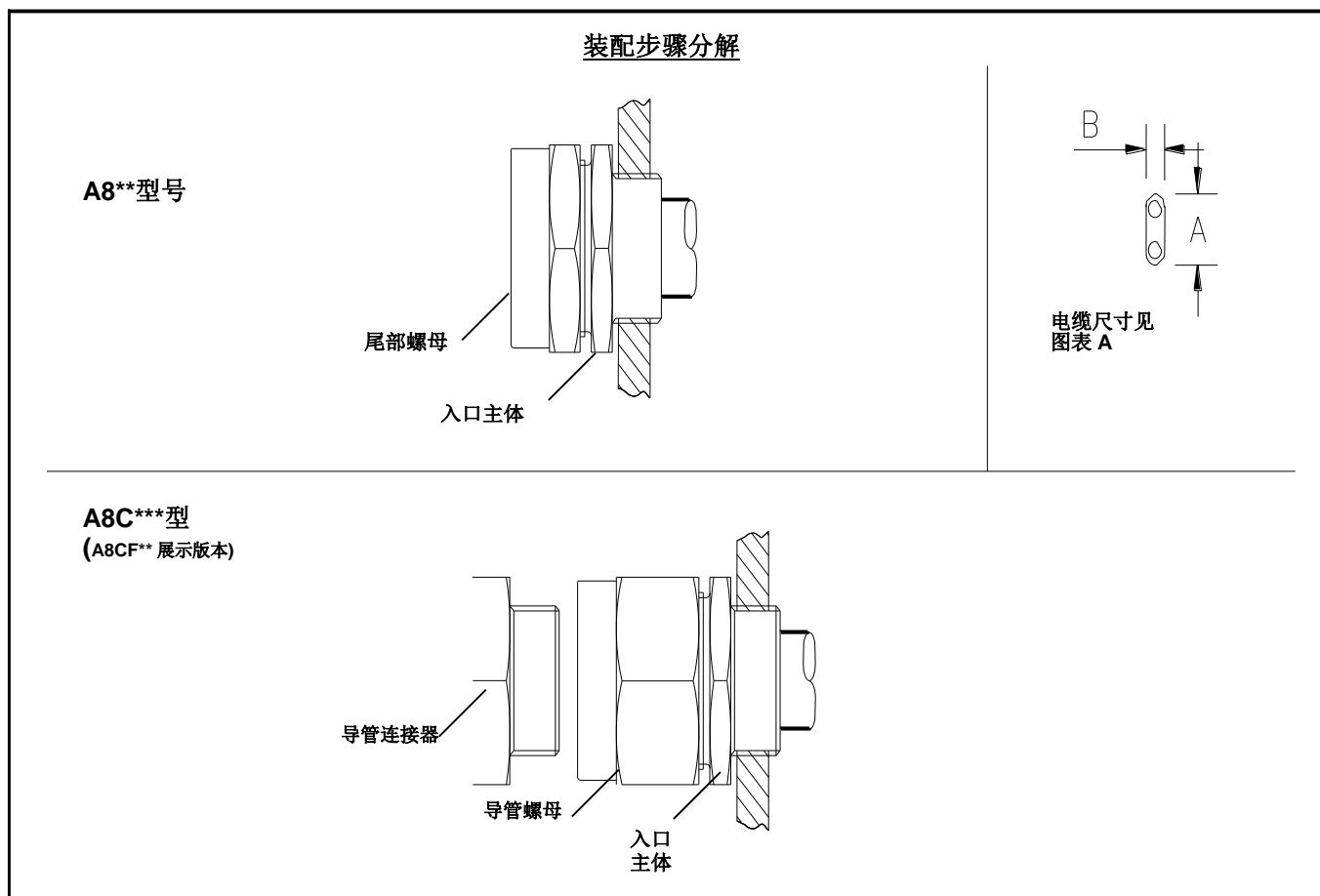
A8**/A8C*** 扁平电缆的电缆接头 - 装配说明

概要信息

Peppers A8**/A8C*** 系列电缆接头适用于带有扁平/热跟踪电缆在适当危险区域的使用。range of cable glands are for use in the appropriate Hazardous Areas with flat/heat trace cable. 这些电缆接头达到防护等级 IP66/67/68 (50 米, 7 天) 的效果。A8C*** 提供了连接刚性管道或柔性管道配件的连接螺纹。provides a connecting thread for mating rigid conduit or flexible conduit fittings.

警告

请仔细阅读这些说明。除非在我们这里的的数据表中有详细说明, 或经 Peppers 书面确认, 否则这些产品不应在其它应用中使用。Peppers 对未按照本说明书安装或使用产品所造成的任何损坏、伤害或其他间接损失概不负责。本说明书并非针对产品的选择提供建议。进一步的指导可在背页列出的标准或现行操作规程中找到。



装配指南

A8** / A8C*** 型号

- 1 安装入口主体, 允许安装任何附件, 并将螺纹完全啮合到设备中。用手拧紧, 然后用扳手适当紧固。
- 2 根据要求准备电缆端。将电缆插入电缆接头。
- 3 把电缆正确放入接头内。拧紧电缆接头时, 密封条必须夹住电缆的外护套。
- 4 将尾部螺母 (A8C*** 上的导管螺母) 拧紧至入口主体。确保密封条与电缆护套完全接触, 然后按照表 A 中的详细说明, 额外转动/扭矩 (以较大者为准) 拧紧背螺母。Tighten Back Nut (Conduit Nut on A8C***) to Entry Body. Ensure the seal makes full contact with cable sheath and then tighten the Back Nut by the additional turns/torque (whichever is greater) as detailed below in Table A.
- 5 仅适用于 A8C*** 版本。用扳手固定导管螺母, 以防进一步拧紧, 并将配套导管/配件固定到导管螺母上, 以完成安装。For A8C*** versions only. Secure the Conduit Nut with a wrench, to prevent further tightening, and fasten the mating conduit/fitting to the Conduit Nut to complete the installation.

图 A - 电缆尺寸可接受性和安装数据 (mm)

接头尺寸	A8** / A8C*** 外套数据				尾部螺母组件 - 要点 Point 4	
	最小值		最大值		Torque	Turns
	A	B	A	B		
20S	6.3	4.0	11.7	7.0	5 Nm	1
20	10.3	5.6	13.5	9.0	5 Nm	1
20R	8.1	5.8	13.5	6.2	5 Nm	1
25	10.6	4.0	16.2	7.0	15 Nm	1 1/2

A8**/A8C*** Cable Glands for flat cable – ASSEMBLY INSTRUCTIONS

A 许可和证书

许可	证书编号	Protection Concept / Type
ATEX (2014/34/EU)	CML 19ATEX1346X	Ex II 1D 2G Ex db IIC Gb / Ex eb IIC Gb / Ex ta IIIC Da
	CML 19ATEX4109X	Ex II 3G Ex nR IIC Gc
IECEX	IECEX CML 19.0104X	Ex db IIC Gb / Ex eb IIC Gb / Ex nR IIC Gc / Ex ta IIIC Da
CCC	2021312313000447	Ex db IIC Gb / Ex eb IIC Gb / Ex nR IIC Gc / Ex ta IIIC Da IP66

安装指引

要求	建议
1	EN/IEC 60079-10
2	EN/IEC 60079-14
3	只能由精通电缆密封套安装的合格电工进行安装。
4	有关规范标准的全面细节详情, 请参阅产品证书, 该证书可从我们的网站下载。 不得在带电的条件下进行安装。
5	螺纹孔: 产品可以直接安装到螺纹孔中。螺纹孔应符合相关适用标准, 并具有引入倒角, 以允许螺纹完全啮合。未能提供足够的引入倒角可能导致入口密封有问题。对于 Ex db 应用, 至少需要使用 5 个完全啮合的平行螺纹。并行接头螺纹将保持 IP64 的 IP 等级。使用 Peppers 密封垫圈以保持所有 IP 额定值大于 IP64。使用的任何螺纹密封剂应为不可硬化型。虽然带锥形螺纹的 Peppers 产品在安装到接头螺纹时, 经测试证明无需任何额外的密封剂即可保持 IP66, 但由于锥形螺纹使用的计量公差不同, 如果要求 IP 等级高于 IP64, 建议使用不可硬化螺纹密封剂。
6	光孔 (即非螺纹孔): 应大于外螺纹公称直径 0.5mm (+/-0.2mm)。产品应使用 Peppers 锁紧螺母固定, 并拧紧螺母, 以确保电缆接头压盖牢固。应使用 Peppers 密封垫圈来保持 IP 额定值。应使用 Peppers 锯齿垫圈进行额外的安装保护。
7	为保持产品的防护等级, 入口孔必须垂直于外壳表面。表面应足够平整和坚硬, 以支撑组件并形成 IP 接头。根据一般机器加工技术, 该产品包含一圈螺纹旋出, 整个长度上没有完整的螺纹, 因此入口螺纹应具有适当的引入倒角, 以确保保持密封。进一步的指导可以在我们的网站上的 Peppers 文件 CT0012 中找到。用户/安装人员有责任确保外壳和电缆密封套之间的接口适当密封, 以满足应用要求。
8	如果需要接地连接, 应使用 Peppers 接地垫片。Peppers 接地垫片经过独立测试, 符合 IEC 62444 中给出的 B 类值。进一步的指导可以在我们的网站上的 Peppers 文件 CT0017 中找到。Peppers 接地垫片应安装在外壳内外的外部入口螺纹上。如果安装在内部, 则必须用 Peppers 锁紧螺母和可选的 Peppers 锯齿垫圈固定。
9	Peppers 公制外螺纹符合 ISO 965-1 和 ISO 965-3 标准, 公差为 6g。Peppers 标准公制螺纹螺距为 1.5mm (适用于 M75 以下的螺纹), 2.0mm (适用于 M80 及以上的螺纹)。可根据要求提供其他螺纹螺距。Peppers 外 NPT 螺纹符合 ASME B1.20.1 的要求, 并根据第 8.1 条进行计量。所有螺纹符合 IEC 60079-1 第 5.3 条的螺纹接头要求。其他螺纹类型的信息可以在产品证书中找到。
10	安装后, 除例行检查外, 不得拆卸。应根据 IEC/EN 60079-17 执行检查。检查后, 应按照说明重新组装压盖, 确保压紧螺母、中部螺母和尾部螺母正确拧紧, 以确保电缆牢固安全。
11	如果需要, 可以使用润滑剂来辅助装配和常规检查。润滑剂应符合现行操作规程, 并注意确保润滑剂不会与电缆压盖密封接触, 因为这可能会影响性能。

图示标签说明。接头外示意图式标签代表如下:

电缆接头类型和尺寸 A8-a-b-ccc-ddd-nn

a =	主要部件材质 B = 黄铜 S = 不锈钢	ddd =	入口螺纹类型和尺寸
b =	保护范围 F = Exdb E = Ex eb	nn =	制造年份
ccc =	接头尺寸		

电缆接头类型和尺寸 A8C-a-b-c-ddd-eee-fff-nn

a =	链接螺纹 F = Female Connection Thread M = Male Connection Thread	eee =	接头尺寸
b =	主要部件材质 B = 黄铜 S = 不锈钢	fff =	入口螺纹类型和尺寸
c =	保护范围 F = Exdb E = Ex eb	nn =	制造年份
ddd =	连接螺纹类型和尺寸		

Specific Conditions of Use

- A8**和 A8C***范围的电缆密封套不得用于接触点温度超出-60℃至+180℃范围的外壳中。
- A8**和 A8C***系列的电缆密封套只能用于固定安装, 此外, 电缆必须有效夹紧, 以防拉扯或扭曲。
- 对于 A8** and A8C***系列的电缆接头, 当按照制造商的说明安装这些接头并在其上安装适当的外壳时, 这些接头能够提供 IP66 和 IP68 (59 米, 7 天) 的进入保护。
- 安装在粉尘爆炸中的螺纹接口部件螺纹 (无接口 o 形密封圈), 螺纹入口内, 应仅安装在具有以下任一特性的外壳中: 平行引入线, 确保至少保持 5 个螺纹完全、充分接触, 这符合 EN 60079-31:2014/IEC 60079-31:2013 第 5.1.2 条的要求。锥形入口, 确保至少保持 3%螺纹完全充分接触, 这符合 EN 60079-31:2014/IEC 60079-31:2013 第 5.1.2 条的要求。

